

DOI 10.22394/1818-4049-2021-94-1-188-197
УДК 314.7

А. А. Авдашкин

Внутренние и международные миграции: мнение южноуральцев¹

В представленной статье показаны результаты реализации проекта «Этнодемографические процессы в Азиатской России: современная ситуация, прогнозы и риски» на материалах Челябинской области. Данный регион относится к наиболее плотнонаселенным, областной центр является крупным российским городом-миллионником. На территории южноуралья сосредоточен значительный промышленный, научный потенциал, высоко развит агропромышленный комплекс. Однако в последние годы наметился интенсивный отток населения из региона из-за ухудшения экологической ситуации, а также ощутимого снижения уровня жизни. При этом все более важные позиции на региональном рынке труда играют выходцы из Центральной Азии. Эмпирической базой исследования являются результаты двух социологических опросов (массовый; учащейся молодежи). Методологической основой статьи являются теория мобильности и транснационализм. Примененные в комплексе данные методы показали значительный когнитивный потенциал. Они позволяют понять внутрироссийские и международные миграции как комплексную научно-практическую проблему, взаимосвязанную с динамикой внутрироссийских миграций в целом, функционированием евразийской миграционной системы, в частности. Результаты проведенных социологических срезов наглядно продемонстрировали, что Челябинская область теряет привлекательность для жизни населения, что дает ощутимый импульс росту миграционных настроений. В особенности это относится к представителям молодого поколения. При этом население все чаще демонстрирует настороженное отношение по отношению к мигрантам из Средней Азии в целом, из Таджикистана, в частности. Несмотря на то, что явных признаков межгрупповой враждебности нет, наблюдаются определенные обострения в отношениях принимающей стороны и мигрантов

Ключевые слова: миграция, мобильность населения, межэтнические отношения, адаптация мигрантов, Южный Урал.

Постановка проблемы. В последние годы значительное внимание ученых приковано к социально-экономическим процессам, протекающим в Азиатской части России. Исследователей интересуют геополитические последствия присоединения этих огромных территорий [Рыбаковский, 2018], формирование социально-демографического и этнокультурного облика населения [Переселенческое общество Азиатской России...2013;

Рыбаковский Л. А., Савинков В. И., Кожевникова, 2018] и др.

По данным социологов, неравенство шансов на достижение жизненного успеха достаточно остро осознается жителями российской провинции как применительно к экономическим и культурным «столицам» (Москве и Санкт-Петербургу), так и внутри провинциальных сообществ. Узость рынков труда, низкий уровень зарплат в большинстве отраслей регио-

¹ Исследование выполнено при поддержке Минобрнауки России (Проект № 2176 «Этнодемографические процессы в Азиатской России: современная ситуация, прогнозы и риски» по Программе фундаментальных и прикладных научных исследований «Этнокультурное многообразие российского общества и укрепление общероссийской идентичности» 2020 г.).

Андрей Александрович Авдашкин – канд. ист. наук, старший научный сотрудник, Южно-Уральский государственный университет (национальный исследовательский университет) (454080, Россия, г. Челябинск, просп. В.И. Ленина, д. 76). E-mail: adrianmaricka@mail.ru

нальных экономик, неудовлетворенность качеством жизни – все это приводит в движение внутрироссийские миграционные потоки, все больше дает знать о себе территориально-образовательная и трудовая мобильность населения [Реутов, Реутова, Шавырина, 2020]. Наиболее ярко эти процессы мы можем наблюдать на примере Азиатской части России. Наглядно неравномерность распределения населения между Европейской и Азиатской частью России видна на основе длительных спутниковых наблюдений за уровнем ночной освещенности [Bennett, Smith, 2017, 5973].

В представленной статье показаны результаты реализации проекта «Этнодемографические процессы в Азиатской России: современная ситуация, прогнозы и риски» на материалах Челябинской области. Выбор данного кейса обусловлен следующими причинами: Челябинская область относится к наиболее плотнонаселенным регионам страны (3,466 млн чел.), областной центр является одним из российских городов миллионников, здесь сосредоточен значительный промышленный, научный потенциал, высок уровень развития агропромышленного комплекса. Кроме того, область вовлечена во внутрироссийские и международные миграции.

В последние годы Челябинская область стремительно теряет привлекательность для жизни, интенсивный характер приобретает отток населения из-за ухудшения экологической ситуации, утраты перспектив развития местной экономики и др. При этом видные позиции на региональном рынке труда играют выходцы из Центральной Азии, главным образом из Таджикистана.

Материалы, методы, исследовательская оптика. Эмпирической базой исследования стали материалы двух социологических опросов (массовый опрос и опрос учащейся молодежи), прошедших в октябре 2020 г. Ценными источниками являлись материалы местных медиа, а также результаты полевых исследований. Данный комплекс источников позволил отследить основные параметры и восприятие населением внутренних и внешних миграций на современном этапе.

В массовом опросе приняло участие

200 респондентов, представляющих следующие возрастные группы: 18-29 лет (48 респондентов), 30-59 лет (107), 60 и старше (45). Гендерное соотношение: 92 мужчины, 108 женщин. Ряд ограничений, вызванных пандемией COVID-19, а также стремление населения максимально сократить социальные контакты, не позволили задействовать целый ряд муниципалитетов. Территориальное распределение респондентов выглядит так: 45% составили жители областного центра и 55% опрошенных представляли различные территории и городские округа Челябинской области. Это Магнитогорск, Копейск, Верхний Уфалей, Пласт, п. Есаульский и с. Миасское. Тем самым, несмотря на сложности, автору все же удалось охватить основные типы социального ландшафта области: крупные и малые города, сельская местность.

В опросе учащейся молодежи приняло участие 200 респондентов, представляющих технические и гуманитарные направления подготовки. Гендерное соотношение также составило 100 мужчин, 100 женщин. В связи с рядом ограничений, вызванных пандемией коронавирусной инфекции, выбор был сделан в пользу студентов Южно-Уральского государственного университета т. к. это крупнейший университет в регионе. На наш взгляд, установки студентов этого университета можно с учетом некоторых допущений рассматривать как базовые для учащейся молодежи Челябинской области.

Теоретико-методологической рамкой исследования стали теория мобильности [Урри, 2012] и транснационализм [Faist, 2010]. Примененные в комплексе данные методы обладают значительным когнитивным потенциалом. Они позволяют понять внутрироссийские и международные миграции как комплексную научно-практическую проблему, взаимосвязанную с динамикой внутрироссийских миграций в целом, функционированием евразийской миграционной системы в частности.

Результаты. Рамки статьи не позволяют нам детально остановиться на всех аспектах, поэтому мы попытаемся выделить главные показатели и объяснить

их значение. Итоги опросов показали заметный рост социального пессимизма, в особенности это характерно для молодого поколения. По целому ряду причин Челябинская область довольно стремительно утрачивает привлекательность для жизни (проблема экологии, низкий уровень жизни, отсутствие инноваций в экономике и др.). На этом фоне мы наблюдаем рост ксенофобских настроений, в перспективе угрожающих этноконфессиональной стабильности региона [Авдашкин 2020; Межэтнические отношения и миграционная ситуация в регионах Урала... 2020; Мониторинг межэтнических отношений и религиозной ситуации в регионах Урала... 2020].

Предпосылками потенциальных проблем этноконфессиональных отношений в Челябинской области после распада СССР являются: расположение в зоне российско-казахстанского фронта, заметная трансформация поликультурного пространства под воздействием масштабных миграций. По данным опроса «Zoom Market» в 2020 г. Челябинск вошел в ТОП-3 российских городов по уровню мигрантофобии². Необходимо понять истоки этого ксенофобского нарратива столь не характерного для Челябинской области ранее. Основные проявления напряженности все более отчетливо связаны с трудностями инкорпорации постсоветских мигрантов в принимающее сообщество (главным образом из Центральной Азии).

Внутрироссийские миграции.

Здесь мы охарактеризуем несколько основных параметров: динамика социально-экономической ситуации в Челябинской области; экономические, социальные и культурные перспективы; сравнение ситуации в области с другими частями страны; наиболее актуальные формы миграции; возможные направления оттока населения внутри страны и за ее пределы. Кроме того, в этом разделе мы покажем некоторые особенности миграционных намерений учащейся молодежи.

Динамика социально-экономической ситуации. Ухудшение положения за по-

следний год (большей частью 2020) отметили 43% опрошенных. Треть пока не заметила каких-то изменений в лучшую или худшую сторону. Около 15% респондентов готовы сказать, что ситуация начала меняться к «лучшему». В целом мы наблюдаем негативный тренд.

Перспективы региона. Что касается оценки экономических, социальных и культурных перспектив области, то негативные оценки («некоторое ухудшение ситуации») характерны для будущего региональной экономики. По другим направлениям доля умеренных оптимистов («некоторое улучшение ситуации») превышает частоту негативных прогнозов: в плане социальных перспектив это 26% против 18%, культурных – 26% против 11%. В нынешних условиях предложить новые сценарии развития региона местная власть не успела. Перспективы традиционных отраслей (металлургия и машиностроение) представляются населению сомнительными. Достаточно стабильна доля тех, кто считает наиболее вероятным сценарий сохранения ситуации по всем направлениям (от 32% до 43%). Причем наименьшее количество таких суждений опять же наблюдается при оценке экономического блока.

Регион в сравнении с другими частями страны. Интересно сравнение респондентами ситуации в Челябинской области с другими частями РФ по ряду важных параметров развития. Приведем ряд характеристик, где по частоте оценок регион выглядит не только «Хуже», чем остальные части страны, но и противоположные оценки («Лучше») выглядят минимально.

Катастрофической выглядит экологическая ситуация. Подавляющее большинство респондентов (85%) оценили ее «Хуже», чем в других частях страны (рис. 1). Областной центр фигурирует в антирейтингах по качеству атмосферного воздуха, в памяти населения надолго останутся кучи бытового мусора, возникшие из-за ряда управленческих ошибок.

Следующий параметр – перспективы для молодежи (рис. 2). По мнению 43% участников массового опроса Челябин-

² Челябинск вошел в тройку городов России, где хуже всего относятся к мигрантам // Коммерсант. 02.09.2020. URL: <https://www.kommersant.ru/doc/4475810> (дата обращения: 30.11.2020).

ская область значительно уступает другим регионам страны. Население, особенно молодежь, пока не видят внятных сценариев развития экономики. Для основного проводника социальных инноваций – молодежи – отсутствуют ниши для самореализации. Закрепление этой позиции в коллективном сознании южноуральцев чревато оттоком молодого

и экономически активного населения, что нанесет удар по реализации планов социально-экономического развития. Внимания заслуживает недовольство качеством здравоохранения и медицины в области (40%).

Значимые показатели получены в оценках уровня жизни и безработицы. Для трети опрошенных ситуация выгля-

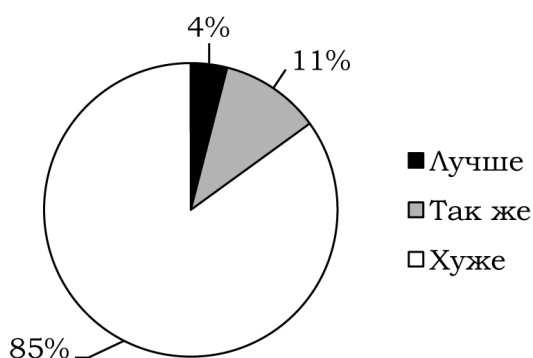


Рис. 1. Оценка экологической ситуации в Челябинской области

дит «Хуже», чем по России в целом. Кроме того, значимые отрицательные показатели выявлены в таких сферах как уровень коррупции и деятельность чиновников (25%), уровень преступности и общественной безопасности (27%).

Теперь перейдем к основным «преимуществам». В первую очередь это доступность жилья; получены наиболее высокие оценки, согласно которым южноуралье выглядит «Лучше» (34%). Остальные преимущества мы можем группировать под знаком этноконфессиональной стабильности: отношения между представителями различных этноконфессиональных групп, принимающим сообществом и мигрантами. В этих ракурсах соотношение оценок «Лучше»/ «Хуже» показывает, что область выглядит территорией межэтнического согласия и конфессионального диалога. Так, 28% респондентов оценили, что отношения между представителями разных национальностей «Лучше». Для сравнения, противоположного мнения придерживаются лишь 9%. Аналогичное соотношение мы выявили применительно к оценкам религиозных отношений: 16% («Лучше») против 8% («Хуже»). Пусть не столь явно, но схожая картина характерна для оценки отношений между ми-

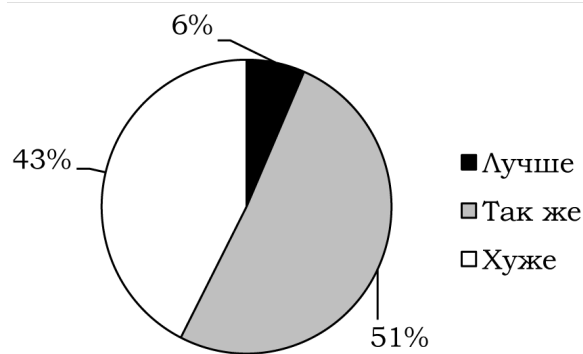


Рис. 2. Оценка перспектив для молодежи

грантскими сообществами и принимающим населением: 18% («Лучше») против 12% («Хуже»).

Остановимся подробнее на некоторых важных показателях, полученных при проведении опроса учащейся молодежи, например, на перспективах трудоустройства. По мнению большинства студентов (59%), перспективы трудоустройства выглядят «средними». Более важно соотношение отрицательных и положительных оценок, оно выглядит неутешительно. Порядка 28% склоняются к мысли, что перспективы трудоустройства по специальности в Челябинской области невысоки. Практически нет высоких оценок: позиция «высокие» оценена всего лишь 4,5%, а «очень высокие» – и вовсе на уровне 1%. Студенческая молодежь осознает свою невостребованность на региональном рынке труда по получаемой специальности. Невозможность самореализации подталкивает к поиску перспектив за пределами области.

Необходимо понять оценки уровня котированности дипломов в регионе, в целом по стране, в крупных экономических центрах, а также за пределами страны. Сравнение происходит на основе шкалы оценок: «Высоко», «Умеренно», «Не котир-

руются вообще». Наиболее востребованными выпускники оказались в крупных экономических центрах (38% – Москва и Санкт-Петербург), а также за рубежом (32%). В Челябинской области и в регионах, по мнению наших респондентов, высокий спрос среди работодателей на выпускников по получаемым профессиям минимален: 15% и 10% соответственно. Что касается региональной картины, то здесь преобладает ответ «Умеренно».

Несмотря на определенные противоречия, например, в плане востребованности за границей (30% вовсе затруднились с оценкой), тренд очевиден. Профессионально студенты ориентируются на то, что в Челябинской области их шансы на трудоустройство выглядят маловероятными. По ряду гуманитарных специальностей и вовсе нереальными. При этом интересно, что Челябинская область выглядит даже несколько более выигрышно, нежели другие регионы страны.

Важно понять логику при выборе Челябинска как места получения образования. Способен ли Челябинск, обладающий действительно крупными университетами, стать центром притяжения образовательной миграции. Насколько качество жизни в городе выглядит одним из преимуществ при выборе университета для поступления и др. Наибольшее количество отрицательных оценок связано с уровнем жизни. До 73% респондентов не соглашались с тем, что в городе высокий уровень жизни. По этой позиции минимальные и положительные оценки – только 4%. Уровень жизни в Челябинске при выборе места обучения не является решающим фактором, скорее при выборе университета предпочтительной выглядит стратегия «бегства» из города.

Скептической позиции придерживаются опрошенные и в отношении перспектив своего трудоустройства. Более половины не согласны с тезисом о том, что в Челябинске легко устроиться на работу по специальности после обучения (55%). Противоположная позиция заявлена только 3%. Регион в восприятии учащейся молодежи характеризуется как место с низким уровнем жизни и отсутствием возможности трудоустройства.

Роль Челябинска как крупного образовательного центра выглядит в восприятии студенческой молодежи неочевид-

ной. Так 34% опрошенных студентов не согласились с данным утверждением (при 11,5% согласившихся). Еще более негативной выглядит оценка областного центра как крупного научного центра. Здесь уже 50% респондентов выразили отрицательную позицию.

Одним из преимуществ Челябинска является, к примеру, большое количество бюджетных мест. Здесь доля положительных ответов оказалась наиболее значительна по сравнению с остальными позициями (38,5%). Значительное количество положительных ответов также получено в измерении «местный житель и не хотел никуда уезжать» (42,5%).

Значительная часть опрошенных студентов планирует поменять место жительства в ближайшие годы и предпринимает для этого активные действия (20%). Еще около 43% имеют такие планы, но пока бездействуют (вероятно сказывается эффект ограничений COVID-19).

Наиболее актуальными для Челябинской области формами миграций по данным обоих опросов названы: отъезд местного населения (рис. 3) и отток высококвалифицированных специалистов в другие регионы: 49 и 41% соответственно (предлагалось оценить по степени актуальности от 1 до 5 баллов).

Далее примерно равные показатели получили приезд иностранных трудовых мигрантов (26%), нелегальная миграция (25%) и захват мигрантами определенных сфер деятельности (21%). Невысокую актуальность имеют такие формы миграции как распространение вахты (18,5%), коррупция в миграционной сфере и рост преступности (16% и 16,5%), образование мигрантских анклавов (11%) и рост ксенофобии и экстремизма (9%).

Опрошенным предлагалось назвать три основные причины, по которым они планируют покинуть территорию региона. Как и следовало ожидать, подавляющее большинство назвали неблагоприятную экологическую ситуацию (47%). Следом низкий уровень заработной платы (33%) и уровень жизни (18,5%), отсутствие нормальной работы (13%) и возможностей для развития (13%).

Что касается периодов, когда мы можем наблюдать рост миграции, то здесь нужно учитывать неопределенность, вызванную эпидемией COVID-19. Так, 40%

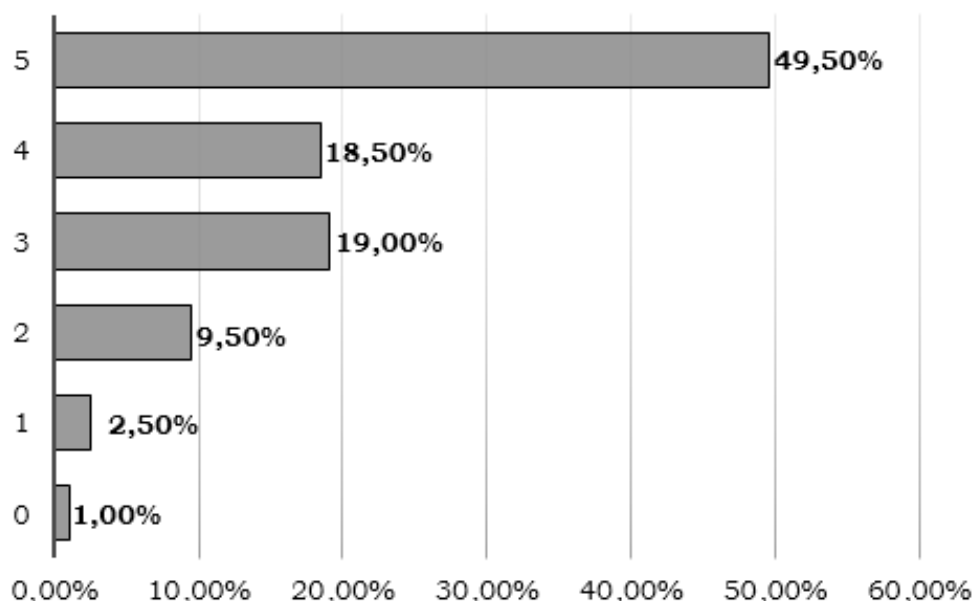


Рис. 3. Оценка отъезда местного населения

не решили определенно, когда они планируют покинуть регион. Наиболее популярным направлением миграции внутри Российской Федерации выглядит Краснодарский край (44%) и Санкт-Петербург (18%). Также фигурировали такие субъекты РФ, как Тюменская и Курганская область, Татарстан и Башкирия.

Среди выбравших миграцию за пределы страны наиболее предпочтительными странами выглядят Канада (26%), Германия (24%) и Чехия (22%). Основные причины при выборе выглядят так: высокий уровень жизни, благоприятный деловой климат, перспективы самореализации и др. В некоторых случаях Канаду и Чехию сравнивают с Россией в плане менталитета населения, языка, схожести природно-климатических условий для жизни.

Внешние миграции. Характеризуя отношение к внешним миграциям, мы остановимся на таких параметрах как отношение к мигрантам из различных стран, поддержка идеи об ограничении притока иностранцев, оценка эффектов, которые оказывают миграционные процессы на ситуации в регионе и указание основных траекторий притока населения из зарубежья.

Отношение к мигрантам из стран дальнего и ближнего зарубежья. Респондентам предлагалось выразить свое положительное, нейтральное или отрицательное отношение к мигрантам из следующих

стран: Китай, США, Германия, Украина, Белоруссия, Казахстан, Таджикистан, Кыргызстан, Узбекистан, Армения, Грузия и Азербайджан.

Наиболее высокий уровень положительных оценок получен в отношении мигрантов из Белоруссии (32%), Германии (28%), Казахстана (28%), США (23%) и Украины (22%). При этом в отношении мигрантов из последних двух стран отрицательные ответы имели пропорции (16% и 20% соответственно). Ярко выражен отрицательный спектр восприятия мигрантов из Таджикистана (48%), Азербайджана (38%), также других республик Закавказья и Средней Азии (30-34%), Китая (29%). Этот факт тоже тревожен, в особенности с учетом того, что основной поток трудовых мигрантов в Челябинскую область сегодня составляют выходцы из Таджикистана.

Ограничение присутствия иностранцев на территории страны. Важным показателем уровня мигрантофобии становится уровень одобрения идеи об ограничении приезда иностранных граждан на территорию страны. Порядка 48% респондентов придерживаются позиции, что такие ограничения необходимы. Противоположное мнение разделяют около 36%. Еще 15% затруднились с выбором ответа.

Влияние миграции. Далее респондентам предлагалось оценить «положитель-

но», «нейтрально» или «отрицательно» влияние миграции на различные сферы жизни в Челябинской области. Наиболее отрицательные эффекты, по мнению южноуральцев, миграция оказывает на экономику (35%), уровень безработицы (44%), социальную инфраструктуру (31%), уровень преступности и образование (30%), демографическую ситуацию (28%), экологию и политический процесс (27%), стоимость жилья (23%) и цены на товары и услуги (21%).

Противоречивое соотношение положительных и отрицательных оценок мы наблюдаем относительно экономики и демографии. Приток мигрантов вносит ощутимый вклад в компенсацию убыли населения, насыщает рынок труда рабочей силой, способствует поддержанию экономического роста или, в крайнем случае, препятствует ощутимому спаду. Некоторые отрасли экономики областного центра и крупных городов во многом функционируют благодаря мигрантам, поскольку местные жители не проявляют стремления занимать непрестижные рабочие места (даже при условии равенства заработной платы или даже ее превышения над средними показателями по региону). Соотношение положительных и отрицательных оценок получилось следующим: экономика (22 против 35%), демография (25 против 28%). Заметна поляризация по вопросу «нужны ли мигранты для местной экономики и компенсации убыли населения». Разумеется, да. Только необходимо доносить этот тезис до общества: акцентировать внимание на положительных последствиях притока мигрантов, показывать позитивные информационные поводы.

Теперь осветим стороны, на которые, по мнению наших респондентов, миграция оказывает более благотворное влияние, нежели отрицательное. Это сельское хозяйство. В оценке эффектов притока мигрантов на эту отрасль положительные оценки превышают отрицательные (22% против 15%), чего мы не наблюдали в остальных случаях. Приток рабочих в аграрный сектор, несомненно, оценивается позитивно, поскольку очевиден от-

ток населения из сельской местности. С другой стороны представляется маловероятным, что большинство опрошенных имели какой-то опыт прямых контактов с мигрантами, работающими в сельском хозяйстве. Осознается временный характер их занятости, минимальные возможности повседневных коммуникаций. Вероятно, по этим причинам данный вариант миграции выглядит более приемлемым в глазах респондентов.

Векторы международных миграций. Далее респондентам предлагалось назвать основные страны, откуда в Челябинскую область прибывают мигранты. Это сделали 69% населения, т. е. большая часть опрошенных понимает основные траектории внешних миграций на территорию региона. По частоте упоминаний лидирует Таджикистан (47%). Центральное-азиатский вектор назван преобладающим. Следом идет Казахстан (28%). По-прежнему заметны для южноуральцев мигранты из Китая и Узбекистана (21% и 17% соответственно)³.

Примерно равное соотношение по частоте упоминаний стран Закавказья (Армения – 13,7% и Азербайджан – 10%). Очевидно, что этот вектор миграций приобретает по разным причинам второстепенный характер и присутствие мигрантов из этого региона ощущается уже не столь явно. Минимальна частота упоминаний таких стран, как Грузия (3,6%) и Украина (5,8%).

Обсуждение и выводы. Результаты проведенных социологических срезов наглядно продемонстрировали, что Челябинская область стремительно теряет привлекательность для жизни населения, в особенности молодежи. Одной из наиболее важных проблем, которая «выталкивает» население из региона является плохая экология. Очевидно, что от решения данной проблемы зависят перспективы развития Челябинской области, амбиции Челябинска как столицы «Южного Урала». Следующей важной проблемой, которая снижает качество жизни населения, а, следовательно, дает ощутимый импульс росту миграционных настроений – низкое качество управления, высокий уро-

³ Наиболее редким упоминанием стал Кыргызстан. Обработка анкетного материала и комментарии, сделанные респондентами в устной форме, показали, что они редко понимают различие между выходцами из Средней Азии.

вень коррупции. Третья болевая точка, которую диагностируют данные опросы – стагнация местной экономики. Ориентация на тяжелую промышленность и металлургию себя исчерпала и необходимы новые сферы, которые смогут перезапустить экономику. Они пока не найдены.

В итоге сочетание этих трех переменных приводит к тому, что Челябинскую область покидают талантливые выпускники школ, ежегодно уезжают из региона многие представители среднего класса. Только в 2018 г. этот отток составил 64 тыс. чел.

Важные позиции на рынке труда и заметное место в структуре постоянного населения занимают выходцы из Центральной Азии, главным образом, из Таджикистана. Очевидно, что с учетом сокращения численности трудоспособного населения этот вектор миграции будет основным на долгое время. Однако население демонстрирует настороженное отношение по отношению к мигрантам из Средней Азии в целом, из Таджикистана, в частности. Пока явных признаков межгрупповой враждебности нет, не складываются и пугающие южноуральцев мигрантские анклав, но, в перспективе мы можем прогнозировать определенные обострения в отношениях принимающей стороны и мигрантов. На наш взгляд, основные ее источники находятся в неверном понимании эффектов миграции и негативном освещении этого явления в российских и региональных медиа.

Руководству региона необходимо предпринимать срочные меры для улучшения экологической ситуации, повышения качества управления и развития экономики. Эти меры позволят снизить социальную напряженность, приведут к некоторой переоценке миграционных настроений.

Список литературы:

1. Авдашкин А. А. «Китайский» рынок в пространстве российского города (случай Челябинска) // Вестник археологии, антропологии и этнографии. 2020. №

2 (49). С. 147–156.

2. Переселенческое общество Азиатской России: миграции, пространства, сообщества / Науч. ред. В.И. Дятлов, К.В. Григоричев. Иркутск: «Оттиск», 2013

3. Реутов Е. В., Реутова М. Н., Шавырина И. В. Жизненный успех и шансы на его достижение в представлениях жителей российской провинции // Социологические исследования. 2020. № 6. С. 61–71.

4. Рыбаковский А. А. Колонизация азиатской части России: особенности осуществления и геополитические последствия // Социологические исследования. 2018. № 8. С. 38–47.

5. Рыбаковский А. А., Савинков В. И., Кожевникова Н. И. Демографическое развитие азиатской России в XX–XXI веках: оценка результатов // Социологические исследования. 2018. № 11. С. 64–74.

6. Смирнова Т. Б., Степанов В. В., Авдашкин А. А. и др. Мониторинг межэтнических отношений и религиозной ситуации в регионах Урала, Сибири и Дальнего Востока России. Экспертный доклад за 2019 год. Москва; Омск, 2020.

7. Степанов В. В., Старченко Р. А., Смирнова Т. Б., Авдашкин А. А. и др. Межэтнические отношения и миграционная ситуация в регионах Урала, Сибири и Дальнего Востока России. Экспертный доклад по изучению общественного мнения в 2019 году. Москва; Омск, 2020.

8. Урри Д. Мобильности // Мониторинг общественного мнения: экономические и социальные перемены. 2012. № 5 (111). С. 197–252.

9. Bennett Mia M. & Smith Laurence C. (2017) Using multitemporal night-time lights data to compare regional development in Russia and China, 1992–2012 // International Journal of Remote Sensing, 38:21, 5962–5991.

10. Faist, T. Diaspora and transnationalism : What kind of dance partners? // Diaspora and Transnationalism : Concepts, Theories and Methods / ed. by R. Baubek, T. Faist. Amsterdam : Amsterdam Univ. Press, 2010. P. 9–34.

Библиографическое описание статьи

Авдашкин А. А. Внутренние и международные миграции: мнение южноуральцев // Власть и управление на Востоке России. 2021. № 1 (94). С. 188–197. DOI 10.22394/1818-4049-2021-94-1-188-197

Andrey A. Avdashkin – Candidate of History, senior researcher, the South Ural State University (76, Lenin Avenue, Chelyabinsk, 454080). *E-mail: adrianmaricka@mail.ru*

Internal and international migrations: opinion of the South Urals

The presented article shows the results of implementation of the project «Ethno-demographic processes in the Asian Russia: the current situation, forecasts and risks» on the materials of the Chelyabinsk region. This region is one of the most densely populated, the regional center is a large Russian city with a million population. Significant industrial and scientific potential is concentrated on the territory of the South Urals, and the agro-industrial complex is highly developed. However, in recent years, there has been an intensive outflow of population from the region due to the deterioration of the environmental situation, as well as a tangible decline in the living standards. At the same time, immigrants from the Central Asia are playing more and more important positions in the regional labor market. Empirical basis of the study is the results of two sociological surveys (mass and student youth). Methodological framework of the article is the theory of mobility and transnationalism. These methods applied in combination have shown significant cognitive potential. They make it possible to understand the internal Russian and international migration as a complex scientific and practical problem interconnected with the dynamics of internal Russian migrations in general, and the functioning of the Eurasian migration system in particular. The results of sociological sections carried out clearly demonstrated that the Chelyabinsk region is losing its attractiveness for the life of population, which gives a tangible impetus to the growth of migration moods. This is especially true for the younger generation. At the same time, the population is increasingly showing a wary attitude towards migrants from the Central Asia in general, from Tajikistan in particular. Despite the fact that there are no obvious signs of intergroup hostility, there are certain aggravations in the relationship between the host and migrants

Keywords: migration, population mobility, interethnic relations, adaptation of migrants, the South Urals.

References:

1. Avdashkin A. A. "Chinese" market in the space of a Russian city (the case of Chelyabinsk) *Vestnik arheologii, antropologii i jetnografii* [Bulletin of archeology, anthropology and ethnography], 2020, no. 2, pp. 147–156. (In Russian).
2. Bennett M., Laurence C. Using multitemporal night-time lights data to compare regional development in Russia and China, 1992–2012 *International Journal of Remote Sensing*, 2017, vol. 38, is. 21, p. 5962–5991.
3. Faist, T. *Diaspora and transnationalism: What kind of dance partners? Diaspora and Transnationalism: Concepts, Theories and Methods* / ed. by R. Baubeck, T. Faist. Amsterdam: Amsterdam Univ. Press, 2010, pp. 9–34. (In English).
4. Stepanov V. V., Starchenko R. A., Smirnova T. B., Avdashkin A. A. et al. Interethnic relations and the migration situation in the regions of the Urals, Siberia and the Far East of Russia. Expert report on the study of public opinion in 2019. Moscow; Omsk, 2020. (In Russian).
5. Smirnova T. B., Stepanov V. V., Avdashkin A. A. and others *Monitoring of interethnic relations and the religious situation in the regions of the Urals, Siberia and the Far East of Russia. Expert report for 2019*. Moscow; Omsk, 2020. (In Russian).
6. Migration Society of Asian Russia: Migration, Space, Community / Scientific. ed. IN AND. Dyatlov, K.V. Grigoriev. Irkutsk: "Imprint", 2013. (In Russian).
7. Reutov E. V., Reutova M. N., Shavyrina I. V. Life success and chances of achieving it in the views of the inhabitants of the Russian province *Sociologicheskie issledovaniya* [Sociological research], 2020, no. 6,

p. 61–71. (In Russian).

8. Rybakovsky L. L. Colonization of the Asian part of Russia: features of implementation and geopolitical consequences *Sociologicheskie issledovanija* [Sociological research], 2018, no. 8, p. 38-47. (In Russian).

9. Rybakovsky L. L., Savinkov V. I., Ko-

zhevnikova N. I. Demographic development of Asian Russia in the XX-XXI centuries: evaluation of the results *Sociologicheskie issledovanija* [Sociological research], 2018, no. 11, p. 64–74. (In Russian).

10. Urri D. Monitoring public opinion: economic and social changes, 2012, no. 5, (111), p. 197–252. (In Russian).

Reference to the article

Avdashkin A. A. Internal and international migrations: opinion of the South Urals // Power and Administration in the East of Russia. 2021. No. 1 (94). Pp. 188–197. DOI 10.22394/1818-4049-2021-94-1-188-197
